

A mérőeszközök forgalomba hozatalakor a korábbi egyféle tanúsítás helyett – a mérőeszközöktől függően – az EU csatlakozás után – háromféle tanúsítási mód kerülhet alkalmazásra:

- a) nemzeti első hitelesítés,
- b) közösségi első hitelesítés,
- c) EK hitelesítés vagy gyártói megfelelőség-értékelés.

Az egyes tanúsítási módok jogkövetkezményei azonosak:

- a mérőeszköz belföldön a tanúsítási módtól függetlenül azonosan hitelesnek tekintendő
- a mérőeszköz hitelessége az újrakalibrálási időközéig tart
- a hitelesség érvényét veszti a záróbélyegek feltörése vagy cseréje esetén

#### 1. táblázat

Eljárás	A mérőeszközök sorszáma a 127/1991. (X. 9.) Korm. rendelet 2. melléklete szerint*
a) <i>Nemzeti első hitelesítés</i>	2; 5 <sup>1</sup> ; 6; 7; 9; 10; 12 <sup>2</sup> ; 13 <sup>3</sup> ; 15; 16; 17 <sup>4</sup> ; 18; 19
b) <i>Közösségi első hitelesítés (vagy nemzeti első hitelesítés)</i>	1; 1/A; 3; 4/A; 8; 11; 12; 13 <sup>5</sup> ; 14; 17
c) <i>EK hitelesítés</i>	4; 5 <sup>6</sup>

\* Részletesen lásd a 2. táblázatban a 4. oldalon.

a) **Nemzeti első hitelesítés** kizárólag (hazai) Hitelesítési engedély alapján végezhető ha:

- az adott mérőeszközre vonatkozóan nincs uniós szabályozás, **vagy**
- a mérőeszköz gyártója vagy forgalmazója – a sok esetben ma már elavult közösségi tanúsítás helyett – kifejezetten a nemzeti tanúsítást választotta és a mérőeszköz csak hazai forgalomba kerül.

#### Nemzeti első hitelesítés tanúsító jelei

– fémzár és lenyomat:



– öntapadó matrica:



#### Megjegyzések:

- A nemzeti első hitelesítés érvényessége csak Magyarországra terjed ki.
- Más tagország nemzeti hitelesítése ill. nemzeti típusengedélye csak az adott tagországra érvényes.
- A tanúsító jelek megegyeznek az időszakos és javítás utáni hitelesítésnél alkalmazottakkal.

1 dinamikus

2 kizárólag nemzeti hitelesítés a tároló tartály, tartályszintmérők, szeszmérők és tartozékaik esetében

3 szesztől eltérő

4 elektronikus

5 szesz

6 statikus

*Lezáró jelek (kivéve, ha a tanúsító jel egyben a lezárást is ellátja)*

- lezáró öntapadó matrica:



- fémzár és lenyomat:

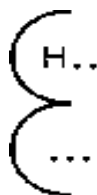


**b) Közösségi (első) hitelesítés** akkor végezhető ha:

- az adott mérőeszköz uniós irányelv és az azt honosító jogszabály hatálya alá esik, és
- a mérőeszközön a típus-jóváhagyási jel feltüntetésre került, és
- a típus-jóváhagyási jel eredetiségét igazoló típus-jóváhagyási engedély rendelkezésre áll.

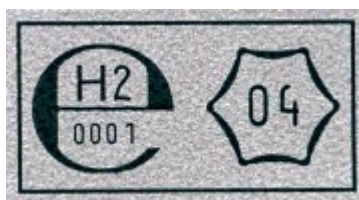
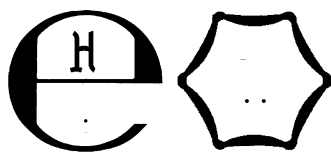
### Közösségi tanúsító jelek

*Típus-jóváhagyási jel* stilizált (E) betűje, felső részében a típus-jóváhagyást végző ország jele és a kiadás évének utolsó két jegye (2004-ben: 04), alsó részén a típus-jóváhagyás száma:



*Közösségi első hitelesítés jele:*

- kis e betű, a felső részében a közösségi hitelesítés szerinti ország jele és a hitelesítést végző mérésügyi szerv száma, alsó részében a hitelesítő szervezet vagy személy azonosítója,
- stilizált hatszögben a hitelesítés évének utolsó 2 számjegye:



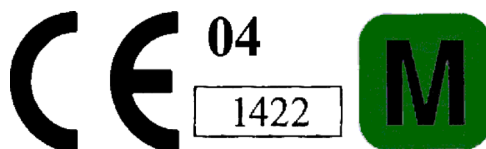
Megjegyzések:

- A mintákon a hazai országjel - a nagy H - és a MértékHITELESÍTŐ Hivatal, Budapest azonosítója - 2 - került feltüntetésre.
- A típus-jóváhagyási jelben és a közösségi első hitelesítési jelben különböző országjel van, ha a típus-jóváhagyást és a közösségi első hitelesítést különböző országokban végezték.
- A közösségi hitelesítés minden EU tagállamra és EFTA országra érvényes.
- Az újabb kivitelű bélyegnél az e betű felső részében csak a H betű, míg az alsó részében a szervezeti egység jele lesz és a sorszám a kereten kívülre fog kerülni.

c.) **Az EK hitelesítés, az EK egyedi hitelesítés valamint a gyártói megfelelés értékelés** (a gyártó minőségbiztosításán és EK felügyeletén alapuló „Megfelelési nyilatkozat”) jelenleg csak a nem-automatikus működésű mérlegekre alkalmazható, de a 2. táblázat szerint a későbbiekben más mérőeszközöknél is hatályba lép.

A mérlegre felvitt **CE + M** jelölésnél a CE jelet kiegészíti:

- a tanúsítás évszámának két utolsó jegye,
- az EK hitelesítést, vagy az EK egyedi hitelesítést, vagy az EK felügyeletet végző bejelentett testület számjele (példánkban 1422 = OMH), valamint
- a zöld alapon elhelyezett **M** metrológiai jel.



A kiegészítő jelölések elrendezése nem kötött!

A **CE+M** jelölésen felül a tanúsítás érvényességének feltétele továbbá:

- A gyártó által mellékelt „Megfelelési nyilatkozat”-ban vagy a vonatkozó uniós irányelvre (90/384/EEC), vagy az ahhoz tartozó uniós szabványra (EN-45501) való hivatkozást meg kell adni.
- A nem hordozható vagy g-érték függő mérlegnél (a mérlegek nagy része ilyen) a tanúsítást a felállítás helyén vagy a helyi g-érték vagy g-zóna figyelembevételével kell végrehajtani.

*Lezáró jelek:*

- EK hitelesítés esetén a nemzeti hitelesítésnél alkalmazott lezáró bélyeg.
- Gyártói megfelelés-értékelés esetén a gyártó minőségirányítási eljárásában meghatározott lezáró bélyeg.

Fontos mindhárom tanúsításra vonatkozóan :

Az általános **CE** jelölés (kiegészítő **M** jel nélkül) a mérőeszköz hitelességét nem tanúsítja, de valamely – általában biztonsággal kapcsolatos – uniós irányelvnek való megfelelést jelzi. Az általános **CE**-jelölés tanúsíthatja, hogy a mérőeszköz:

- biztonságosan kezelhető,
- elektromos érintésvédelme megfelelő,
- nem zavarja az elektronikus berendezéseket,
- megfelelő mértékig érzéketlen a rádiófrekvenciás zavarokra (pl.: mobiltelefon),
- robbanásveszélyes környezetben használható
- ...

## 2. táblázat

Kötelező hitelesítésű mérőeszközök megnevezése		érvényesség	G(K)M rendelet (EGK irányelv )	GM rendelet (EK irányelv )
1.	Kereskedelmi hosszértékek, tartályban lévő folyadék szintjének méréséhez használt mérőszalagok és mérőlécek	korlátlan	2/2002 (73/362/EGK és 85/146/EGK)	(MID-MI-008) (MID-MI-009)
1/A.	Kereskedelmi hosszúságmérő gépek	2 év		
2.	Kereskedelmi űrmértékek	korlátlan		(MID-MI-008)
3.	Súlyok (E1,E2,F1,F2,M1,M2,M3,pontosságú)	2 év	65/1999 (74/148/EGK) 6/2000 (71/317/EGK)	
4.	Nem-automatikus működésű mérlegek	2 év		90/384/EEC 62/2004GM
4/A.	Automatikus működésű mérlegek a.) folyamatosan összegző automatikus működésű mérleg (szállítószalag mérleg) b.) automatikus működésű ellenőrző és osztályozó mérleg	2 év	30/2002 (75/410/EGK) 1/2003 (78/1031/EGK)	(MID-MI-006)
5.	Közúti kerék - és tengelyterhelés – mérők	2 év		statikus: 62/2004GM
6.	Közúti ellenőrzésre szolgáló járműsebesség-mérők	2 év		
7.	Gépjárművek emissziójának mérésére használt kipufogógáz gázelemzők	2 év		(MID- MI-010)
8.	Gépjármű - gumiabroncsnyomás mérők	2 év	51/1999 (86/217/EGK)	
9.	Viteldíjjelezők (elektronikus)	2 év		(MID- MI-007)
10.	Gépjármű menetirók	6 év	59/2001Korm.r. 29/2004 GKM	
11.	Vizmérők (hideg és meleg vízre) bekötési és törzshálózati vízmérők mellékvizmérők elszámolásra mellékvizmérők költségmegosztásra	4 év 6 év korlátlan	hidegvizmérő: 8/2002 (75/33/EGK) melegvizmérő: 9/2002 (78/830/EGK)	(MID-MI-001)
12.	Viztől eltérő folyadékok (ásványolajtermék, LPG, alkoholtermék, sör, pezsgő, és köztes termék, valamint tej) mennyiségének meghatározására használt üzemanyagmérők, átfolyásmérők és mérőrendszerek	1 év	22/2002 (71/319, 71/348/EGK és 77/313, 82/625/EGK)	(MID-MI-005)
	tároló tartályok első hitelesítése után	5 év		
	tároló tartályok minden további hit. után	15 év		
	tartálysztintmérők	2 év	35/2000 (76/765/EGK)	
	szeszmérők és tartozékai	10 év		
	szeszfokmérők	korlátlan		
13.	Sűrűségmérő eszközök aerométerek ásványolaj, ásványolaj származékok, must, szeszes ital és tej sűrűségének mérésére, piknométerek folyamatos sűrűségmérők és sűrűség távadók	korlátlan 2 év	35/2000 (76/765/EGK) csak alkoholra	
14.	Gázmérők, gázmérő rendszerek 6 m <sup>3</sup> /h és ennél kisebb névleges méréshatárú 6 m <sup>3</sup> /h -nál nagyobb névleges méréshatárú	10 év 5 év	53/2002 (71/318/EGK és 82/623/EGK)	(MID-MI-002)
15.	Hőfogyasztás mérők	4 év		(MID-MI-004)
16.	Áram és feszültség mérőváltók 0,5 pontossági osztályba tartozók vagy pontosabbak	korlátlan		
17.	Villamos fogyasztásmérők és egybeépített mellékkészülékei		18/2002 (76/891/EGK és 82/621/EGK)	(MID-MI-003)
	egyfázisú elektromechanikus fogyasztásmérő	15 év		
	többfázisú elektromechanikus fogyasztásmérő	10 év		
	elektronikus fogyasztásmérők	10 év		
18.	Sugárvédelmi és gyógyászati alkalmazású dózismérők és felületi szennyezettség mérők	2 év		
19.	Hatósági ellenőrzésre használt zajszintmérők	2 év		
20.	Szerencsejáték céljára szolgáló eszközök	2 év		

- A 2004/22/EC „MID” irányelv a tagállamokban egységesen 2006 október 30-án lép hatályba.
- A szürke mezők jelzik a nemzeti szabályozás alá eső területeket.